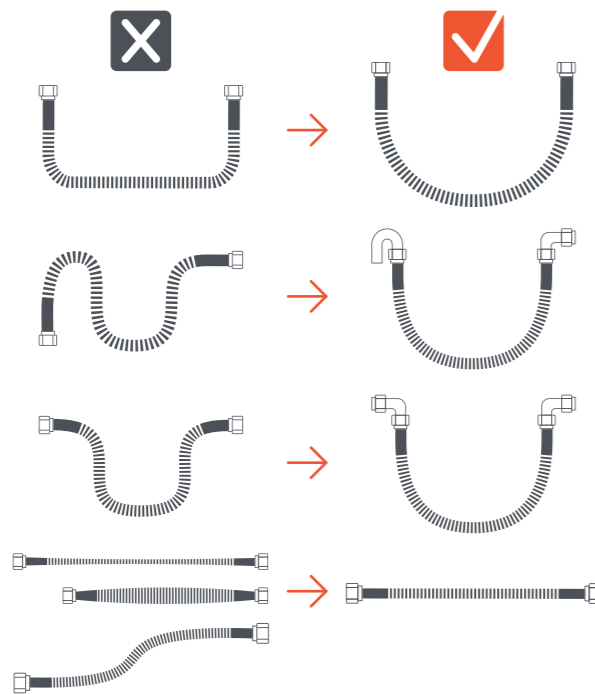


държавните стандарти в практиката (в Чехия TPG 704 01). ● Срокът на употреба при стандартни условия и спазване на упътването е неограничен.

Гаранция: Гаранционният срок е 25 години от датата на продажбата. Гаранцията не се отнася до повреда от циклично огъване. Под това се разбира и движение на маркуча чрез импулси от налягане. Гаранцията не се отнася до повреда, причинена от неспециализирана или забранена манипулация. При повреда на която и да е част от маркуча трябва да бъде сменен целият маркуч. Каквато и да е намеса в конструкцията на маркуча е забранена. При повреда маркучът не трябва да се поправя. Компоненти на вълнообразен метален маркуч – тип 1 съгласно EN 14800, DN12, за отоплителни газове 1., 2. или 3. клас съгласно EN 437. Подходящи за употреба в помещения с регулирана реакция на огън. Реакция на огън: клас B – s1, d0 ● устойчивост на удар: устойчив ● вътрешна устойчивост на конструкцията: 6 bar ● надлъжна устойчивост при огъване: устойчив ● В случай на циклично натоварване срокът на употреба на маркуча не е неограничен

Максимално допустимо натоварване: Деформация: 1,000 N ● гранични отклонения: отговаря ● устойчивост срещу удар: отговаря ● устойчивост срещу пенетрация: отговаря ● електростатични характеристики: по-малко от 1 Ω/м ● херметичност: под 10 см³/h ● ефективност: протичане мин. 1,8 м³/h ● механична устойчивост: 6 bar ● херметичност в случай на огън: 650°C за 30 мин. ● срок на употреба: отговаря



PRO VIDEONÁVODY,
RADY A TIPY NAVŠTIVTE
WWW.MERABELL.COM



FACEBOOK
MERABELL



YOUTUBE
MERABELL

Datum montáže a potvrzení montážní firmou ● Datum montáže a potvrzenia montážnej firmy ● Installation date and the installation company's confirmation ● Datum der Montage und Bestätigung der Montagefirma ● Beszerelelési nap és a szerelvényállítónak a dátuma a montázsra és a megerősítésre a vállalat részéről

ZÁRUČNÍ LIST A POTVRZENÍ O MONTÁŽI ● ZÁRUČNÝ LIST A POTVRDENIE O MONTÁŽI ● GUARANTEE CERTIFICATE AND CONFIRMATION OF INSTALLATION ● GARANTIESCHEN UND MONTAGEBESTÄTIGUNG ● GARANCIALEVEL ES A BESZERELESI BIZONYLAT ● ГАРАНЦИОННА КАРТА И ПОТВЕРЖДЕНИЕ ЗА МОНТАЖ



S0006



VAŠE BEZPEČÍ NA PRVNÍM MÍSTĚ

Použití extra bezpečné celokovové hadice MERABELL pro připojení vašeho plynového spotřebiče je skvělá investice pro váš klidný spánek. Sebemenší únik plynu s sebou přináší enormní bezpečnostní rizika! Unikátní řada MERABELL GAS PROFI přináší ještě vyšší stupeň bezpečí oproti běžným plynovým připojovacím hadicím.

25 LET ZÁRUKA
Každou vyrobenou hadici testujeme proti netěsnosti.

OTOČNÁ KONCOVKA

Usnadňuje montáž ve stísněných prostorech a zamezuje namáhání hadic krutem!

OCHRANNÉ OPLÁŠTĚNÍ

Brání možnému narušení kovového povrchu hadice agresivními chemickými prostředky. Kov ničí, například chlórův čistič!

JEDNODUCHÉ BEZPEČÍ

Robustní konstrukce hadice spolu s použitím extra odolného materiálu (chirurgická ocel) je prostě jistota. Hadice nemůže při běžném použití prasknout!

OCHRANNÝ OPLET

Nerezový oplet zvyšuje mechanickou ochranu. Absolutní pojiška bezpečnosti!

Merabell Technologies s. r. o.
Kubánské náměstí 1391/11
100 00 Praha 10
www.merabell.com

- SK BEZPEČNÁ ANTIKOROVÁ HADICA GAS ● PROFI ● ZÁRUKA 25 ROKOV ● OCHRANNÉ OPLÁŠTĚNIE ● OTOČNÁ KONCOVKA ● OCHRANNÝ OPLET ● JEDNODUCHÉ BEZPEČIE
- EN SAFE ALL STAINLESS STEEL GAS CONNECTOR ● PROFI ● 25-YEAR GUARANTEE ● PROTECTIVE COATING ● SWIVEL END ● PROTECTIVE BRADING ● SIMPLE SAFETY
- DE SICHERER VOLLEDELSTAHLSCHLAUCH GAS ● PROFI ● 25 JAHRE GARANTIE ● SCHUTZMANTEL ● DREHBARES ENDSTÜCK ● SCHUTZUMFLECHTUNG ● EINFACHE SICHERHEIT
- HU BIZTONSÁGOS TELJESEN ROZSDAMENTES GAS CSÖVEK ● PROFI CSŐ ● 25 ÉV GARANCIA ● VEDŐBURKOLAT ● ELFORDÍTHATÓ ZÁRÓELEM ● VEDŐSZÖVET ● BIZTONSÁG EGYSZERŰ MEGOLDÁSSAL
- BG БЕЗОПАСЕН ИЗЦЯЛО НЕРЪЖДАЕМ МАРКУЧ GAS ● PROFI ● 25 ГОДИНИ ГАРАНЦИЯ ● ПРЕДПАЗНО ПОКРИТИЕ ● ВЪРТЯЩ СЕ НАКРАЙНИК ● ПРЕДПАЗНО ПЛЕТИВО ● ЛЕСНА БЕЗОПАСНОСТ

ZDE
ODTRHNOUT

QUALITY
VERIFIED!



Zárka, ktorá je súčasťou nerezového spoju

CZ
BEZPEČNÁ CELONEREZOVÁ HADICE GAS
●
PROFI
25 LET ZÁRUKA
●
OCHRANNÉ OPLÁŠTĚNÍ
●
OTOČNÁ KONCOVKA
●
OCHRANNÝ OPLET
●
JEDNODUCHÉ BEZPEČÍ

Popis a použití hadice: Hadice MERABELL GAS je tvorená nerezovým vlnivcom dle EN ISO 10380, nerezovým opletem a ochranným opláštením, ke ktoré jsou přivařeny koncovky. Hadice je určena pro připojení domácího plynového spotřebiče k přípojovací armatuře domovního plynovodu.

Technické parametry: Provozní tlak: 0,5 bar
●
Médium: plynná paliva 1., 2., a 3. třídy dle EN 437
●
Provozní teplota: 0 až 60 °C
●
Odolnost proti vysoké teplotě: 650 °C po dobu 30 minut
●
Světlost: DN12
●
Minimální statický poloměr ohybu (žádné opakované ohyby): R=45 mm
●
Minimální poloměr ohybu pro cyklické namáhání: R=150 mm

Montáž hadice: Zkontrolujte dosedací plochu protikusu pro ploché těsnění, která nesmí být poškozená (žádné hluboké ryhy ani deformace). Nejprve našroubujte koncovku s pevným závitem, utáhnete a poté nainstalujte konec s převlečnou maticí nebo koncovku s rukojetí. V žádném místě hadice nesmí být překročén minimální poloměr ohybu. U koncovek těsných do závitu používejte pouze těsnící prostředky, které jsou schválené pro použití v rozvodech plynu.
●
Nespojujte dvě nebo více hadic pro dosažení větší délky. Pokud je na hadici nebo armatuře značen, dodržujte směr toku (např. u hadice s rukojetí a bezpečnostní armaturou). Neinstalujte v místech s provozní teplotou vyšší než 60 °C.
●
Montáž musí být provedena v souladu s platnými národními předpisy (v ČR aplikujte požadavky EN 1775 a TPG 704 01, postupujte jak podle návodu hadice, tak i návodu výrobce spotřebiče včetně umístění a orientace přípojovacího místa, případně návodu uzavírací armatury).

Provoz hadice: Hadici chraňte před nadměrným mechanickým namáháním (oděrem, zlomením), agresivními látkami (zejména různé chlorové čističe a dezinfekce) a namáháním krutem a tahem.
●
Hadice nesmí být ovlivněna přímým plamenem ani sálavým teplem. Hadice jsou bezúdržbové. Připojení plynovelo spotřebiče pomocí hadice může provést dle platných zákonných předpisů pouze oprávněná osoba. Koncovku s rukojetí může odpojit a znovu připojit osoba seznámená s návodem této armatury. Hadice je třeba kontrolovat podle Vyhl. ČÚBP č. 85/1978 Sb. Revize se provádí 1x za 3 roky. Při zjištění poškození těsnění je nutné přetěsnění podle návodu k montáži. Po montáži hadice do rozvodu musí být provedena

CZ

zkouška těsnosti celé části plynovodu. Postupjte dle postupů popsanych v EN 1775, případně dle národních pravidel pro praxi (v ČR TPG 704 01).
●
Životnost je za běžných podmínek a při dodržení návodu omezená.

Záruka: Záručná doba je 25 let od data prodeje. Záruka se nevztahuje na poškození cyklickým ohýbaním. Tim se rozumí i pohyb hadice způsobený tlakovými rázy. Záruka se nevztahuje na poškození způsobené neodbornou nebo zakázanou manipulací. Při poškození kterékoli části hadice musí být vyměněna celá hadice. Jakékoli zásahy do konstrukce hadice jsou zakázány. Při poškození se nesmí hadice opravovat. Sestava vlnovcové kovové hadice – typ 1 dle EN 14800, DN12, pro topné plyny 1., 2. nebo 3. třídy dle EN 437. Vhodné pro použití v prostorách s regulovanou reakcí na oheň. Reakce na oheň: třída B – s1, d0
●
Pevnost proti nárazu: vyhovuje
●
Vnitřní konstrukční pevnost: 6 bar
●
Podélná pevnost v ohybu: vyhovuje. V případě cyklického namáhání není životnost hadice omezená.

Přípustné maximální zatížení: Deformace: 1 000 N
●
Mezní úchytky: splněny
●
Odolnost proti nárazu: vyhovuje
●
Odolnost proti penetraci: vyhovuje
●
Elektrostatické vlastnosti: méně než 1 Ω/m
●
Těsnost: pod 10 cm³/h
●
Efektivita: průtok min. 1,8 m³/h
●
Mechanická pevnost: 6 bar
●
Těsnost v případě ohně: 650 °C po 30 min.
●
Životnost: vyhovuje

SK
BEZPEČNÁ ANTIKOROVÁ HADICA GAS
●
PROFI

ZÁRUKA 25 ROKOV
●
OCHRANNÉ OPLÁŠTENIE
●
OTOČNÁ KONCOVKA
●
OCHRANNÝ OPLET
●
JEDNODUCHÉ BEZPEČIE

Popis a použitie hadice: Hadica MERABELL GAS je vyrobená z antikorového vlnovca AISI 304 s ochranným opláštením podľa EN ISO 10380, a na oboch koncoch má prívarené antikorové koncovky. Hadica je určená pre pripojenie domáceho plynového spotrebiča k prípojovacej armatúre domového plynovodu.

Technické parametre: Prevádzkový tlak: 0,5 bar
●
Médium: plynné palivá 1., 2., a 3. triedy podľa EN 437
●
Prevádzková teplota: 0 až 60 °C
●
Odolnosť proti vysokej teplote: 650 °C po dobu 30 minút
●
Svetlosť: DN12
●
Minimálny statický polomer ohybu (žiadne opakované ohyby): R=45 mm
●
Minimálny polomer ohybu pre cyklickú záťaž: R=150 mm

Montáž hadice: Skontrolujte dosadaciu plochu protikusu pre ploché tesnenie, ktorá nesmie byť poškodená (žiadne hlboké ryhy ani deformácie). Najprv našraubujte koncovku s pevným závitom, dotiahnite a potom namontujte koniec s prevlečnou maticou alebo koncovku s rukoväťou. Pri dotahovaní matice dávajte pozor, aby sa nepovolil koniec s pevným závitom. V žiadnom mieste hadice nesmie byť prekročený minimálny polomer ohybu. Pri koncovkách s tesnením na závit používajte iba tesniace materiály, ktoré sú schválené pre použitie na rozvodoch plynu.
●
Nespájajte dve alebo viac hadíc za účelom dosiahnutia väčšej dĺžky. Pokiaľ je na hadici alebo na armatúre vyznačený, dodržujte smer toku plynu (napr. pri hadiciach s rukoväťou a bezpečnostnou armatúrou). Nemontujte hadicu v miestach s prevádzkovou teplotou vyššou ako 60 °C.
●
Montáž musí byť vykonaná v súlade s platnými národnými predpismi (aplikujte požiadavky STN EN 1775 a TPP 704 01, postupujte nielen podľa návodu na montáž hadice, ale i podľa návodu výrobcu spotrebiča, vrátane umiestnenia a orientácie prípojovacieho miesta, prípadne aj podľa návodu uzatváracej armatúry).

Podmienky použitia hadice: Hadicu ochraňujte pred mechanickým poškodením (oderom, zalomením), agresívnymi látkami (najmä rôzne čistiace prostriedky s obsahom chlóru a dezinfekčné prostriedky) a najmä pred násilným skrútením. Hadica musí byť chránená pred otvoreným ohňom a sálavým teplom. Hadica nevyžaduje údržbu.
●
Pripojenie plynového spotrebiča pomocou hadice musí vykonať podľa platných zákonných predpisov iba oprávnená osoba. Koncovku

DE

zkouška těsnosti celé části plynovodu. Postupujte dle postupů popsanych v EN 1775, případně dle národních pravidel podla Vyhl. MPSVaR SR č. 508/2009 Z.z. Periodická revízia sa vykonáva 1x za 3 roky. Při zistení poškodenia tesnenia je nutné vykonať pretesnenie podľa návodu na montáž. Po montáži hadice na rozvod plynu musí byť vykonaná tlaková skúška celej časti plynovodu.

Postupujte podľa pokynov uvedených v STN EN 1775, prípadne podľa národných pravidiel pre prax (TPP 704 01).
●
Životnosť je v prípade bežných podmienok a pri dodržaní návodu na použitie neobmedzená.

Záruka: Záručná doba je 25 rokov od dátumu predaja. Záruka sa nevztahuje na poškodenie hadice cyklickým ohýbaním. Tým sa rozumie i pohyb hadice spôsobený tlakovými nárazmi.
●
Záruka sa nevztahuje na poškodenie spôsobené neodbornou alebo zakázanou manipuláciou. Pri poškodení ktorejkoľvek časti hadice musí byť vymenená celá hadica. Akékoľvek zásahy do konštrukcie hadice sú zakázané. Pri poškodení sa nesmie hadica opravovať. Zostava vlnovcej kovovej hadice – typ 1 podľa EN 14800, DN12, pre vykurovacie plyny 1., 2. alebo 3. triedy podľa EN 437. Vhodné pre použitie v priestoroch s regulovanou reakciou na oheň. Reakcia na oheň: trieda B – s1, d0
●
Pevnosť proti nárazu: vyhovuje
●
Vnútroňá konštrukčná pevnosť: 6 bar
●
Pozdĺžna pevnosť v ohybe: vyhovuje. V prípade cyklického namáhania nie je životnosť hadice neobmedzená.

Pripustné maximálne zaťaženie: Deformácia: 1 000 N
●
Hraničné odchýlky: splnené
●
Odolnosť proti nárazu: vyhovuje
●
Odolnosť proti penetrácii: vyhovuje
●
Elektrostatické vlastnosti: menej ako 1 Ω/m
●
Tesnosť: pod 10 cm³/h
●
Efektivita: prietok min. 1,8 m³/h
●
Mechanická pevnosť: 6 bar
●
Tesnosť v prípade požiaru: 650 °C po 30 min.
●
Životnosť: vyhovuje

EN
SAFE ALL STAINLESS STEEL GAS CONNECTOR
●
PROFI

25-YEAR GUARANTEE
●
PROTECTIVE COATING
●
SWIVEL END
●
PROTECTIVE BRADING
●
SIMPLE SAFETY

Description of connector and use: The MERABELL GAS connector consists of corrugated stainless steel that conforms with EN ISO 10380, and stainless steel braid and protective coating, on which terminals are welded. The connector is intended for connecting home gas appliances to the connecting valve of the house gas conduit.

Technical parameters: Operating pressure: 0.5 bar
●
Medium: gas fuels of class 1, 2 and 3 according to EN 437
●
Operating temperature: 0 to 60°C
●
Resistance to high temperature: 650°C for 30 minutes
●
Inner diameter: DN12
●
Minimum static bending radius (no repeated bends): R=45 mm
●
Minimum bending radius for cyclic stress: R=150 mm

Assembling the connector: Check the counterpart bearing surface for the gasket, which must not be damaged (no deep scratches or deformations). First, screw on the fixed thread terminal, tighten it, and then install the terminal with the union nut or the terminal with the handle. The minimum bending radius must not be exceeded at any place on the connector. For terminals to be sealed in the thread, only use sealing means approved for use in gas distribution lines.
●
Do not join two or more connectors to increase the length. Observe the flow direction if it is indicated on the connector or valve (such as on the connector with a handle and safety valve). Do not install in places with operating temperature above 60°C.
●
The assembly must be executed in conformity with the national regulations in force (in the Czech Republic, apply the requirements of EN 1775 and TPG 704 01; follow both the instructions for the connector and the manual of the appliance manufacturer, including the location and orientation of the connecting point, as well as the instructions for the shut-off valve).

HU

SICHERER VOLLEDELSTAHLSCHLAUCH GAS
●
PROFI

25 JAHRE GARANTIE
●
SCHUTZMANTEL
●
DREHBARES ENDSTÜCK
●
SCHUTZUMFLECHTUNG
●
EINFACHE SICHERHEIT

Beschreibung und verwendung des schlauchs: Der Schlauch MERABELL GAS besteht aus Edelstahlwellrohr gemäß EN ISO 10380, rostfreier Umflechtung und Schutzmantel, an den Endstücke angeschweißt sind. Der Schlauch ist für den Anschluss eines Haushaltsgasgeräts an die Anschlussarmatur der Hausgasleitung bestimmt.

Technische parameter: Betriebsdruck: 0,5 bar
●
Medium: gasförmiger Brennstoff der 1., 2., und 3. Klasse gemäß EN 437
●
Betriebs temperatur: 0 bis 60 °C
●
Temperaturbeständigkeit: 650 °C für 30 Minuten
●
Nennweite: DN12
●
Minimaler statischer Biegeradius (keine wiederholten Biegungen): R=45 mm
●
Minimaler Biegeradius für zyklische Beanspruchung: R=150 mm

Montage des schlauchs: Auflagefläche des Gegenstücks für die Flachdichtung kontrollieren, sie darf nicht beschädigt sein (keine tiefen Rillen oder Deformitäten aufweisen). Zuerst das Endstück mit dem festen Gewinde anschrauben, festziehen und dann das Ende mit Überwurfmutter oder das Endstück mit Handgriff montieren. An keiner Stelle des Schlauchs darf der minimale Biegeradius überschritten werden. Bei den im Gewinde gedichteten Endstücken sind nur die für Verwendung in Gasleitungen zugelassenen Dichtmittel zu verwenden.
●
Nicht zwei oder mehrere Schläuche miteinander verbinden, um eine größere Länge zu erreichen. Ist die Strömungsrichtung auf dem Schlauch oder auf der Armatur gekennzeichnet, ist sie zu respektieren (z.B. beim Schlauch mit Handgriff und einer Sicherheitsarmatur). Nicht an Stellen mit einer Betriebstemperatur über 60 °C installieren.
●
Die Montage muss nach den geltenden nationalen Vorschriften erfolgen (in Tschechien sind die Anforderungen der Norm EN 1775 und TPG 704 01 zu beachten und die Anleitungen für den Schlauch und des Geräteherstellers, einschließlich Anbringung und Ausrichtung der Anschlussstelle, bzw. die Anleitung der Verschlussarmatur, zu befolgen).

Betrieb des schlauchs: Der Schlauch ist vor übermäßiger mechanischer Beanspruchung (durch Abrieb, Bruch), aggressiven Stoffen (insbesondere diverse Chlorreiniger und Desinfektionsmittel) und Torsions- und Zugbeanspruchung zu schützen.
●
Der Schlauch darf keiner direkten Flamme oder Strahlungswärme ausgesetzt sein. Die Schläuche sind wartungsfrei. Der Anschluss eines Gasgeräts über

BG

БЕЗОПАСЕН ИЗЦЯЛО НЕРЪЖДАЕМ МАРКУЧ GAS
●
PROFI

25 JAHRE GARANTIE
●
SCHUTZMANTEL
●
DREHBARES ENDSTÜCK
●
SCHUTZUMFLECHTUNG
●
EINFACHE SICHERHEIT

Beschreibung und verwendung des schlauchs: Der Schlauch MERABELL GAS besteht aus Edelstahlwellrohr gemäß EN ISO 10380, rostfreier Umflechtung und Schutzmantel, an den Endstücke angeschweißt sind. Der Schlauch ist für den Anschluss eines Haushaltsgasgeräts an die Anschlussarmatur der Hausgasleitung bestimmt.

Technische parameter: Betriebsdruck: 0,5 bar
●
Medium: gasförmiger Brennstoff der 1., 2., und 3. Klasse gemäß EN 437
●
Betriebs temperatur: 0 bis 60 °C
●
Temperaturbeständigkeit: 650 °C für 30 Minuten
●
Nennweite: DN12
●
Minimaler statischer Biegeradius (keine wiederholten Biegungen): R=45 mm
●
Minimaler Biegeradius für zyklische Beanspruchung: R=150 mm

Montage des schlauchs: Auflagefläche des Gegenstücks für die Flachdichtung kontrollieren, sie darf nicht beschädigt sein (keine tiefen Rillen oder Deformitäten aufweisen). Zuerst das Endstück mit dem festen Gewinde anschrauben, festziehen und dann das Ende mit Überwurfmutter oder das Endstück mit Handgriff montieren. An keiner Stelle des Schlauchs darf der minimale Biegeradius überschritten werden. Bei den im Gewinde gedichteten Endstücken sind nur die für Verwendung in Gasleitungen zugelassenen Dichtmittel zu verwenden.
●
Nicht zwei oder mehrere Schläuche miteinander verbinden, um eine größere Länge zu erreichen. Ist die Strömungsrichtung auf dem Schlauch oder auf der Armatur gekennzeichnet, ist sie zu respektieren (z.B. beim Schlauch mit Handgriff und einer Sicherheitsarmatur). Nicht an Stellen mit einer Betriebstemperatur über 60 °C installieren.
●
Die Montage muss nach den geltenden nationalen Vorschriften erfolgen (in Tschechien sind die Anforderungen der Norm EN 1775 und TPG 704 01 zu beachten und die Anleitungen für den Schlauch und des Geräteherstellers, einschließlich Anbringung und Ausrichtung der Anschlussstelle, bzw. die Anleitung der Verschlussarmatur, zu befolgen).

Zugelassene höchstbeanspruchung: Deformation: 1.000 N
●
Grenztoleranzen: erfüllt
●
Stoßfestigkeit: entspricht
●
Durchdringungswiderstand: entspricht
●
Elektrostatische Eigenschaften: unter 1 Ω/m
●
Dichtigkeit: unter 10 cm³/h
●
Effektivität: Durchfluss min. 1,8 m³/h
●
Mechanische Festigkeit: 6 bar
●
Dichtigkeit bei Feuer: 650 °C nach 30 Minuten
●
Lebensdauer: entspricht.

HU
BIZTONSÁGOS TELJESEN ROZSDAMENTES GAS CSŐVÉK
●
PROFI
CSŐ

25 ÉV GARANCIA
●
VÉDŐBURKOLAT
●
ELFORDÍTHATÓ ZÁRÓELELEM
●
VÉDŐSZÖVET
●
BIZTONSÁG EGYSZERŰ MEGOLDÁSSAL

Gázbekötő cső jellemzése és használata: A MERABELL GAS cső az EN ISO 10380 szabványnak megfelelő rozsdálló bordázott acélszövetből, védőburkolatból lett előállítva, amelyhez a rozsdálló záróelemek vannak hozzáhegesztve. A cső az otthoni gázvezetékhez csatlakozandó gázfogyasztók bekötéséhez van rendeltetve.

Műszaki adatok: Üzemi nyomás: 0,5 bar
●
Munkaközeg: EN 437 szabvány szerinti 1., 2. és 3. osztályú gáznemű tüzelőanyagok
●
Üzemi hőmérséklet: 0 és 60 °C között
●
Magas hőmérséklet elleni terhelőképesség: 650 °C a 30 perces időtartammal
●
Átmérő: DN12
●
Minimum sztatikai hajlítási sugár (ismételt hajlítások nélkül): R=45 mm
●
Ciklikus terhelés minimum hajlítási sugara: R=150 mm

Cső beszerelése: Vizsgálja meg az ellendarab lapos tömítésű fekvési helyzetének épségét (tilos, hogy sérülések, mély bevágások, deformálások legyenek jelen). Először a merev menetes záróelemet csavarozzuk fel, majd a szorosra húzását követően a hollandi anyás vagy a fogantyús illesztést szereljük fel. Tilos, hogy a cső bármelyik pontján a minimális hajlítási sugár meghaladva legyen. A csavarmenetbe tömített záróelemeknél kizárólag a gázrendszeri bekötésekhez hitelesített tömítő elemeket szükséges alkalmazni.
●
Csőhosszabbításhoz tilos két vagy több csövet egybeCsatlakoztatni. Ha a csővön erre utaló jelölés van jelen (pl. a biztonsági szerelésű fogantyús cső esetében), úgy szükséges a gázáramlás

CZ

den Schlauch darf nach den geltenden gesetzlichen Vorschriften nur durch eine autorisierte Person erfolgen. Das Endstück mit Handgriff darf nur von einer mit der Anleitung dieser Armatur vertrauten Person getrennt und wieder angeschlossen werden. Die Schläuche sind nach der Verordnung ČÚBP Nr. 85/1978 GBl. zu überprüfen. Die Revision erfolgt jede 3 Jahre. Bei einer festgestellten Beschädigung der Dichtung ist eine neue Abdichtung gemäß Montageanleitung notwendig. Nach der Montage des Schlauchs in die Verteilung ist eine Dichtheitsprüfung des gesamten Teils der Gasleitung durchzuführen. Befolgen Sie die in EN 1775 beschriebenen Abläufe, bzw. die nationalen Anwendungsregeln (in Tschechien TPG 704 01).
●
Die Lebensdauer ist unter normalen Bedingungen und bei Einhaltung der Anleitung unbegrenzt.

Garantie: Die Garantiezeit beträgt 25 Jahre ab Verkaufsdatum. Die Garantie bezieht sich nicht auf Beschädigung durch zyklische Biegung. Darunter versteht sich auch eine durch Druckstöße verursachte Bewegung des Schlauchs. Die Garantie bezieht sich nicht auf Beschädigungen, die durch unsachgemäße oder verbotene Handhabung verursacht worden sind. Bei der Beschädigung eines Teils vom Schlauch ist der gesamte Schlauch zu ersetzen. Sämtliche Eingriffe in die Schlauchstruktur sind untersagt. Bei Beschädigung darf der Schlauch nicht repariert werden. Zusammenstellung des metallischen Wellrohrschlauchs – Typ 1 gemäß EN 14800, DN12 für Heizgase der 1., 2. oder 3. Klasse gemäß EN 437. Zur Verwendung in Räumen mit geregeltm Brandverhalten geeignet. Brandverhalten: Klasse B – s1, d0
●
Stoßfestigkeit: entspricht
●
Innere Konstruktionsfestigkeit: 6 bar
●
Längsbiegefestigkeit: entspricht / Bei zyklischer Beanspruchung ist die Lebensdauer des Schlauchs eingeschränkt.

Zugelassene höchstbeanspruchung: Deformation: 1.000 N
●
Grenztoleranzen: erfüllt
●
Stoßfestigkeit: entspricht
●
Durchdringungswiderstand: entspricht
●
Elektrostatische Eigenschaften: unter 1 Ω/m
●
Dichtigkeit: unter 10 cm³/h
●
Effektivität: Durchfluss min. 1,8 m³/h
●
Mechanische Festigkeit: 6 bar
●
Dichtigkeit bei Feuer: 650 °C nach 30 Minuten
●
Lebensdauer: entspricht.

BG
БЕЗОПАСЕН ИЗЦЯЛО НЕРЪЖДАЕМ МАРКУЧ GAS
●
PROFI

25 ÉV GARANCIA
●
VÉDŐBURKOLAT
●
ELFORDÍTHATÓ ZÁRÓELELEM
●
VÉDŐSZÖVET
●
BIZTONSÁG EGYSZERŰ MEGOLDÁSSAL

Gázbekötő cső jellemzése és használata: A MERABELL GAS cső az EN ISO 10380 szabványnak megfelelő rozsdálló bordázott acélszövetből, védőburkolatból lett előállítva, amelyhez a rozsdálló záróelemek vannak hozzáhegesztve. A cső az otthoni gázvezetékhez csatlakozandó gázfogyasztók bekötéséhez van rendeltetve.

Műszaki adatok: Üzemi nyomás: 0,5 bar
●
Munkaközeg: EN 437 szabvány szerinti 1., 2. és 3. osztályú gáznemű tüzelőanyagok
●
Üzemi hőmérséklet: 0 és 60 °C között
●
Magas hőmérséklet elleni terhelőképesség: 650 °C a 30 perces időtartammal
●
Átmérő: DN12
●
Minimum sztatikai hajlítási sugár (ismételt hajlítások nélkül): R=45 mm
●
Ciklikus terhelés minimum hajlítási sugara: R=150 mm

Cső beszerelése: Vizsgálja meg az ellendarab lapos tömítésű fekvési helyzetének épségét (tilos, hogy sérülések, mély bevágások, deformálások legyenek jelen). Először a merev menetes záróelemet csavarozzuk fel, majd a szorosra húzását követően a hollandi anyás vagy a fogantyús illesztést szereljük fel. Tilos, hogy a cső bármelyik pontján a minimális hajlítási sugár meghaladva legyen. A csavarmenetbe tömített záróelemeknél kizárólag a gázrendszeri bekötésekhez hitelesített tömítő elemeket szükséges alkalmazni.
●
Csőhosszabbításhoz tilos két vagy több csövet egybeCsatlakoztatni. Ha a csővön erre utaló jelölés van jelen (pl. a biztonsági szerelésű fogantyús cső esetében), úgy szükséges a gázáramlás

HU

irányához igazodni. Tilos olyan helyszíneken beszerelni, ahol az üzemhőmérséklet meghaladja a 60 °C hőmérsékletet.
●
A cső beszerelésekor a hatályos vonatkozó nemzeti előírásokat betartani szükséges (a Cseh Köztársaság területén az EN 1775 és TPG 704 01 szabványok követelményeit szükséges alkalmazni), és egyúttal a cső és gázfogyasztó gyártóinak utasításai szerint kell eljárni, valamint betartani kell szintén a gázfogyasztó elhelyezését pontosító utasításokat is.

Cső üzemeltetése: A csövet a túlságos mechanikai terhelések (horzsolás, törés), agresszív vegyi anyagok (különösen a különféle klórtartalmú tisztító és fertőtlenítő szerek), valamint a csavarodás, húzás hatása ellen védeni szükséges. Tilos, hogy a cső a közvetlen láng vagy hőáramlás hatásának legyen kitéve! Karbantartást a cső nem igényel.
●
A gázfogyasztókhoz a csövet csak a hatályos jogszabályok követelményeit kielégítő szakilletékes személy kötheti be. A fogantyús záróelemet a szerelvény ütműtatójával megismertetett személy csatlakoztathatja ki és kötheti be újra. A gázbekötő csöveket a ČÚBP (Cseh Munkabiztonsági Hivatal) 85/1978.sz. rendelete értelmében megvizsgálni szükséges. A felülvizsgálatot 3 évente 1x kell végrehajtani. A tömörtlenléségi hiányok esetén az újra tömítés a szerelési utasítás szerint kell elvégezni. A cső a gázrendszerbe beszereléskor a teljes gázrendszeri kör tömítettségét ellenőrizni kell. Ekkor az EN 1775 szabvány utasításai értelmében, esetleg a gyakorlatban használatos nemzeti (a Cseh Köztársaságban a TPG 704 01 sz.) szabályok szerint kell eljárni.
●
A szokásos feltételek és a használati utasítás következetes betartásakor a cső élettartama korlátlan.

Jótállás: Garanciaidő a termék elárusítási napját követő 25 év. A jótállás nem vonatkozik az ismételt elhajlítások következtében előállt sérülésekre. Ez alatt a nyomáshullámok által kiváltott csőmozgásokat kell érteni. A jótállás nem vonatkozik az illetéktelen vagy tiltott kezelések következtében keletkezett sérülésekre sem. A cső bármelyik részének sérülésekor a teljes tömlőt újra cserélni szükséges. A cső szerkezetébe tilos bármí módon beavatkozni! Sérülése esetén a csövet tilos javítani! A bordás fémcső készletei- EN 14800, DN12 szerinti 1. típus az 1., 2. vagy 3. osztályú fűtőgázokhoz az EN 437 szabványnak megfelelően. A csöveket a szabályozott tűzreakciós tulajnságnak is alkalmazni lehet. Tűzreakció: B osztály – s1, d0
●
ütődés elleni szilárdság: kielégítő
●
belső szerkezeti szilárdság: 6 bar
●
hosszanti hajlítási szilárdság: kielégítő
●
A ciklikus terhelések a cső élettartamát korlátozzák.

Megengedett maximális terhelés: Deformálás: 1 000 N
●
eltérési határok: megfelelnék
●
ütődés elleni szilárdság: kielégítő
●
penetráció elleni szilárdság: kielégítő
●
elektrosztatikus képesség: 1 Ω/m
●
-nél alacsonyabb, tömörség: 10 cm³/h
●
alatt, hatékonyság: gázáramlás min. 1,8 m³/h
●
mechanikai szilárdság: 6 bar
●
tűz elleni terhelőképesség: 650 °C a 30 perces időtartammal
●
élettartam: kielégítő.

BG
БЕЗОПАСЕН ИЗЦЯЛО НЕРЪЖДАЕМ МАРКУЧ GAS
●
PROFI

25 ГОДИНИ ГАРАНЦИЯ
●
ПРЕДПАЗНО ПОКРИТИЕ
●
ВЪРЪЩ СЕ НАКРАЙНИК
●
ПРЕДПАЗНО ПЛЕТИВО
●
ЛЕСНА БЕЗОПАСНОСТ

Описание и употреба на маркуча: Маркуч MERABELL GAS се състои от неръждаем вълнообразен материал съгласно EN ISO 10380, неръждаемо плетиво и предпазно покритие, към който са заварени накрайници. Маркучът е предназначен за свързване на домашен газоv уред към свързващата арматура на газопровода в сградата.

Технически параметри: Работно налягане: 0.5 bar
●
Медиум: газови горива 1., 2., и 3. клас съгласно EN 437
●
Работна температура: 0 до 60°C
●
Устойчивост на висока температура: 650°C в течение на 30 минути
●
Светъл диаметър: DN12
●

CZ

Минимален статичен радиус на огъване (никакви многократни огъвания): R=45 мм
●
Минимален радиус на огъване за циклическо натоварване: R=150 мм

Монтаж на маркуча: Проверете допирната повърхност на детайла за плоско уплътнение, като тя не трябва да бъде повредена (никакви дълбоки дракотиини или деформации). Най-напред завинтаваме накрайника с резбата, затягаме и след това инсталираме края с пъхнатата гайка или накрайника с дръжката. На никое място на маркуча не трябва да бъде превишен минималният радиус на огъване. При накрайниците, които уплътняват резбата, използвайте само уплътнение, които са сертифицирани за употреба за тръби за газ.
●
Не свързвайте два или повече маркуча за постигане на по-голяма дължина. Ако е обозначено на маркуча или на арматурата, спазвайте посоката на протичане (напр. при маркучи с дръжка и обезопасителна арматура). Не инсталирайте на места с работна температура, по-висока от 60°C.
●
Монтажът трябва да бъде извършен съгласно валидните национални разпоредби и стандарти (в Чехия прилагайте изискванията на EN 1775 и TPG 704 01, и спазвайте упътванията на маркуча, също така и упътванията на производителя на уреда, включително разположението и ориентацията на мястото за свързване, евентуално и упътването на затварящата арматура).

Експлоатация на маркуча: Пазете маркуча от прекомерно механично натоварване (одраскване, начулване), агресивни вещества (най-вече на базата на хлор и деzinфектанти) и от изиване.
●
Маркучът не трябва да бъде излаган на пряк огън и високи температури. Маркучът не изисква поддръжка. Свързването на газовия уред с помощта на маркуча може да се извърши единствено от оторизиране лице и съгласно валидните законови разпоредби. Накрайникът с дръжката може да се демонтира и след това отново да се монтира само от лице, запознато с упътването на арматурата. Маркучът трябва да се проверява съгласно Наредба на Чехия институт по безопасност на труда (ČÚBP) № 85/1978 С6. Ревизия се извършва веднъж на 3 години. При установяване на повреда на уплътнението трябва да се извърши повторно уплътнение според упътването за монтаж. След монтажа на маркуча в тръбите трябва да бъде направено изпитание на херметичността на цялата част на газопровода. Действайте съгласно методите, посочени в EN 1775, евентуално според